



المركز الجهوي للاستثمار فاس مكناس  
Centre Régional d'Investissement Fès - Meknès



Royaume du Maroc  
Ministère de l'Intérieur

# Comité Régional de suivi et coordination de l'accompagnement des porteurs de projets et des TPME dans le cadre du PIAFE

MERCREDI 14 JUILLET 2021



[www.fesmeknesinvest.ma](http://www.fesmeknesinvest.ma)



# Sommaire.

- 01** Rappel du contexte du PIAFE
- 02** Rôle et missions du Comité Régional PIAFE
- 03** Présentation du PIAFE
- 04** Macroanalyse des profils & demandes
- 05** Bilan du financement du PIAFE au niveau national
- 06** Bilan du financement du PIAFE au niveau de la Région Fès-Meknès
- 07** Bilan d'accompagnement du PIAFE au niveau de la Région Fès-Meknès
- 08** Analyse et principales conclusions
- 09** Principales contraintes recensées et modalités de traitement
- 10** Suivi des actions d'amélioration de l'offre d'accompagnement
- 11** Matrice d'offre d'accompagnement
- 12** Recommandations

01

## Contexte du PIAFE



## Un programme mis en œuvre suite aux Hautes Orientations Royales

«...A cet égard, outre l'engagement des banques auprès des grandes entreprises en termes d'appui et de financement, Nous les incitions à s'acquitter de la mission prépondérante qui leur échoit en matière de développement.

Pour cela, elles doivent notamment simplifier et faciliter les procédures d'accès au crédit, s'ouvrir davantage aux auto entrepreneurs, financer les petites et moyennes entreprises. A cet effet, Nous invitons le gouvernement et Bank Al-Maghrib, en coordination avec le groupement professionnel des banques du Maroc, à œuvrer à la mise au point d'un programme spécial d'appui aux jeunes diplômés, de financement des projets d'auto-emploi... »

**Extrait du discours de Sa Majesté Le Roi lors de l'ouverture de la session parlementaire du 11 octobre 2019**



## Un programme mis en œuvre suite aux Hautes Orientations Royales

En exécution aux Hautes Orientations de Sa Majesté Le Roi Mohammed VI que Dieu l'assiste, **trois conventions** ayant trait à la mise en œuvre du **Programme Intégré d'Appui et de Financement de l'Entreprenariat (PIAFE)** ont été signées devant sa Majesté le **lundi 27 janvier 2020** actant son lancement :

### Financement de l'entreprenariat



### Coordination des actions d'appui et d'accompagnement de l'entreprenariat au niveau des régions



### Inclusion financière des populations rurales



## Le PIAFE en chiffres

**8** MM  
DH

Enveloppe du Fonds créé, dont 3 MMDH de l'Etat, 3 pour le secteur bancaire, et 2 pour le Fonds Hassan II

**13.500**

Entreprises à accompagner/an

**3** Ans

Durée de financement du programme

**27.000**

Nouveaux emplois à créer/an



02

# Comité Régional PIAFE



## Composition, rôle et missions

## PRÉSIDENTE



المركز الجهوي للاستثمار فاس مكناس  
Centre Régional d'Investissement Fès - Meknès

## MEMBRES



**FRÉQUENCE :**  
Au moins une fois par mois, et autant de fois que nécessaire

## MISSIONS

- ✓ Coordonner et suivre au niveau régional la mise en œuvre des mesures de facilitation d'accès au financement bancaire au profit des porteurs de projets et des TPME
- ✓ Suivre la mise en œuvre des actions d'information et de sensibilisation sur le dispositif d'accompagnement au profit des porteurs de projets
- ✓ Identifier les réseaux d'experts chargés d'apporter l'assistance technique aux porteurs de projets (montage de dossier, assistance juridique, etc.)
- ✓ Identifier les partenaires pour l'incubation des projets
- ✓ Formuler des propositions pour simplifier les procédures et les digitaliser
- ✓ Suivre la réalisation du programme d'actions de renforcement du dispositif d'accompagnement et établir des rapports périodiques



03

# Présentation du PIAFE



# 1-Objectifs



**Faciliter l'accès  
au financement**

Aux jeunes porteurs  
de projets / TPME /  
Entreprises exportatrices



**Réduire les coûts de  
crédit et assouplir les  
conditions de garantie**

(Suppression garanties  
personnelles)



**Accompagner les  
porteurs de projet**

Et simplifier les  
procédures



## 2-Les cibles et leur éligibilité

### CIBLE

Très Petites Entreprises  
(y compris les commerçants et artisans)

Jeunes diplômés porteurs de projets

Coopératives

Auto-entrepreneurs inscrits au registre national



Très Petites Entreprises exportatrices  
(notamment vers l'Afrique)

Agriculteurs Individuels et Exploitants Agricoles

Startups

Entrepreneurs Individuels n'ayant pas le statut auto-entrepreneur

### ÉLIGIBILITÉ



**Tous secteurs**  
sauf la promotion immobilière



**CA<sup>annuel</sup> ≤ 10<sup>MDH</sup>**



**Durée d'existence ≤ 5 Ans**  
(non applicable pour les entreprises exportatrices vers l'Afrique et pour les exploitations agricoles innovantes)



# 3-Produits de financements

3 offres de financement pour répondre à des besoins variés

**1** Crédits d'investissement et de fonctionnement « Intelak » : projets et entreprises en zone urbaine

**2** Crédits d'investissement et de fonctionnement « INTELAK Al-Moustatmir Al Qarawi » : projets et entreprises en zone rurale

**3** Prêt gratuit « Start-TPE\* »

Complément au crédit d'investissement pour financer le besoin en fonds de roulement de démarrage lié à l'investissement

<b>Montant de financement</b>	<ul style="list-style-type: none"> <li>Le cumul des crédits d'investissement et d'exploitation peut atteindre jusqu'à <b>100.000 DH</b> par bénéficiaire</li> </ul>	<ul style="list-style-type: none"> <li>Le cumul des crédits d'investissement et d'exploitation peut atteindre jusqu'à <b>100.000 DH</b> par bénéficiaire</li> </ul>	<ul style="list-style-type: none"> <li>Le prêt gratuit peut atteindre 20% du montant du crédit d'investissement dans la limite de <b>50.000 DH</b></li> </ul>
<b>Garanties</b>	<ul style="list-style-type: none"> <li>Aucune garantie personnelle</li> <li>Garanties liées au projet (local, matériel, fonds de commerce)</li> <li>Délégation d'assurance Décès Invalidité-Totale</li> </ul>	<ul style="list-style-type: none"> <li>Aucune garantie personnelle</li> <li>Garanties liées au projet (local, matériel, fonds de commerce)</li> <li>Délégation d'assurance Décès Invalidité-Totale.</li> </ul>	<ul style="list-style-type: none"> <li>Aucune garantie personnelle</li> </ul>
<b>Tarification</b>	<ul style="list-style-type: none"> <li>Taux d'intérêt préférentiel : <b>2% HT</b></li> <li>Frais de dossier gratuits</li> <li>Prime d'assurance préférentielle : <b>0,1% HT</b></li> </ul>	<ul style="list-style-type: none"> <li>Taux d'intérêt préférentiel : <b>1,75% HT</b></li> <li>Frais de dossier gratuits</li> <li>Prime d'assurance préférentielle : <b>0,1% HT</b></li> </ul>	<ul style="list-style-type: none"> <li>Taux d'intérêt : <b>0%</b></li> <li>Frais de dossier gratuits</li> <li>* Accessible une seule fois pour l'entreprise qui a souscrit un crédit (1) ou (2) =&gt; 300.000 DH. Remboursable après 5 ans maximum</li> </ul>

# 04 | Macroanalyse des profils & demandes



## Bilan au niveau des guichets du CRI (1/3)

Indicateurs PIAFE au niveau du CRI Fès-Meknès  
du 01<sup>er</sup> Janvier au 30 Juin 2021Statistiques  
visiteurs

510

Nombre de visiteurs du  
CRI intéressés par  
le PIAFE

4

Nombre moyen  
quotidien de  
visiteurs

448

Nombre d'entretiens  
individuels tenus

5000

Nombre de guides/  
livrets distribuésRépartition des  
visiteurs par genre

70%



30%

Répartition des  
visiteurs par guichet

Guichet Fès

72%

Guichet Meknès

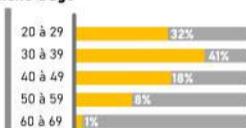
28%

Outils déployés  
par le CRIGuides / affiches /  
flyers / listes  
guichets bancaires /  
vidéo d'informationCommunication  
digitaleQuestionnaire  
de cadrageEntretien individuel  
avec les porteurs  
de projetsMise en place de  
la plateforme de  
suivi PIAFE

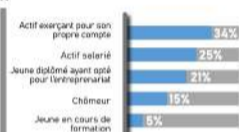
## Bilan au niveau des guichets du CRI (2/3)

## Profils des visiteurs PIAFE

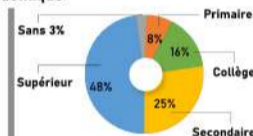
Répartition des visiteurs par tranche d'âge



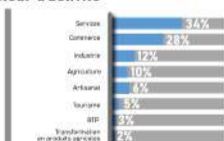
Répartition des visiteurs par profil



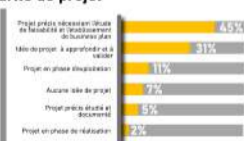
Répartition des visiteurs par niveau académique



Répartition des projets par secteur d'activité



Répartition des visiteurs par maturité de projet



Répartition des visiteurs par avancement du processus de financement

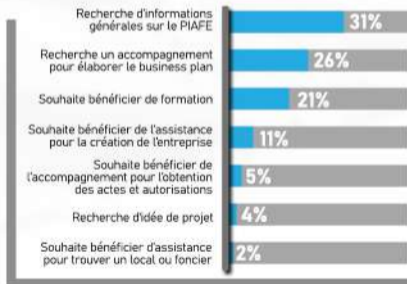


Source : CRI-FM (510 visiteurs reçus au niveau des guichets du CRI-FM du 01/01/2021 au 30/04/2021)

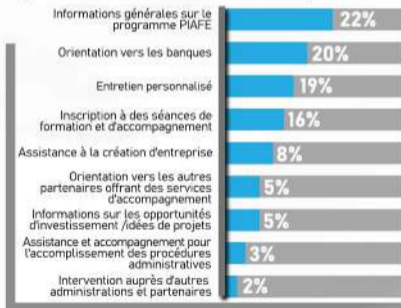
## Bilan au niveau des guichets du CRI (3/3)

## Nature des demandes &amp; services offerts

## Répartition des demandes PIAFE par nature



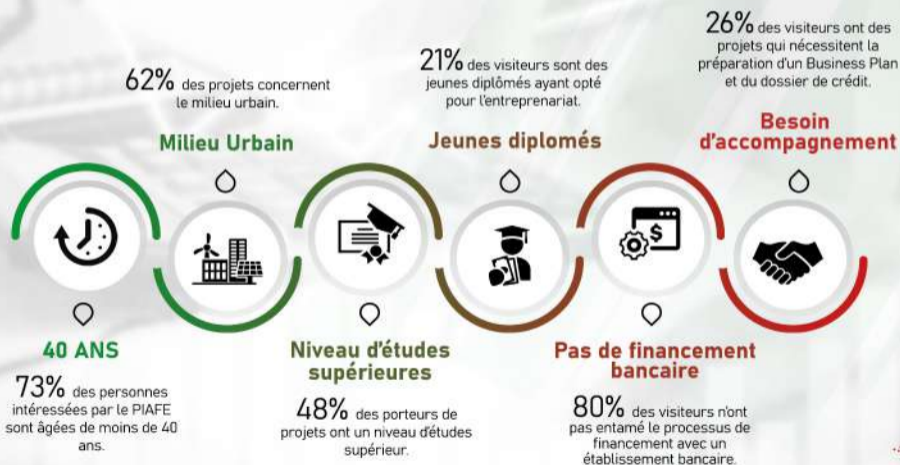
## Répartition des services offerts par le CRI



Source : CRI-FM (510 visiteurs reçus au niveau des guichets du CRI-FM du 01/01/2021 au 30/06/2021)

## En résumé

## Bilan au niveau des guichets du CRI



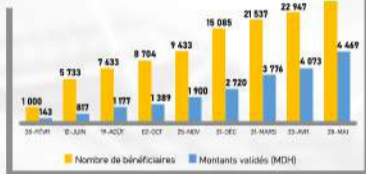
05

# Bilan du financement du PIAFE au niveau national

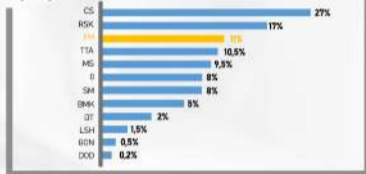


## Bilan national

### Évolution des dossiers validés par la CCG



### Répartition régionale des montants décaissés au 30/04/2021



### Réalisation des produits du programme INTELAKA au 28/05/2021



### Situation des dossiers validés par la CCG au niveau national et régional au 28/05/2021



Source : CCG et BAM



06

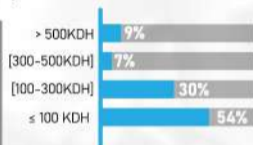
# Bilan du financement du PIAFE au niveau régional

## Bilan régional

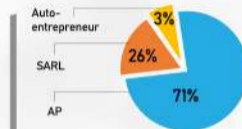
Évolution des dossiers validés par la CCG au 28/05/2021



Nombre de bénéficiaires par tranche de crédit entre le 01/01/2021 et le 31/03/2021



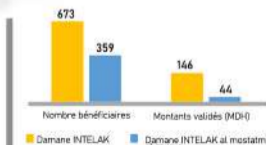
Répartition des bénéficiaires par type d'entreprises entre le 01/01/2021 et le 31/03/2021



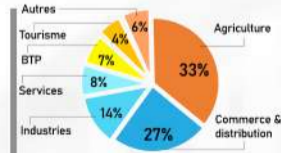
Nombre des dossiers validés selon leur finalité au 28/05/2021



Réalisation des produits du programme INTELAKA entre le 01/01/2021 et le 28/05/2021



Répartition des projets par secteur d'activité entre le 01/01/2021 et le 28/05/2021



Source : CCG

07

# Bilan d'accompagnement du PIAFE au niveau régional

## Bilan d'accompagnement du CRI-FM et des partenaires (Période du 01/01/2021 au 30/06/2021)



## Entretiens individuels

277

Au niveau des  
9 provinces et  
préfectures de  
la région

## Sessions de formation

40

Au niveau des  
9 provinces et  
préfectures de  
la régionDossiers de financement  
accompagnés

157

55 dossiers déposés  
dont 26 accordésAu niveau des deux  
agences de Fès et  
Meknès

385

Au profit de 320  
porteurs de projet

89

Au niveau de la  
région Fès-Meknès

180



463

Au niveau des  
9 provinces et  
préfectures de  
la région

140

Au profit de 178  
porteurs de projet

328

Au niveau de la  
région Fès-MeknèsSur 607 visiteurs  
au niveau des 9  
provinces et  
préfectures de  
la région

67

Au profit de 178  
porteurs de projet

58

Au niveau de la  
région Fès-Meknès

46

08

# Analyse et principales conclusions

## Indicateurs de suivi accompagnement/financement (1/2)

La consolidation et l'analyse des données transmises par la Caisse Centrale de Garantie (CCG) permettent de formuler les conclusions suivantes :



**+55%**

Taux d'évolution des réalisations du programme durant les 5 premiers mois de l'année 2021 (de 1854 à 2886 bénéficiaires, soit 1032 additionnels)

Cette évolution témoigne d'une bonne dynamique dans la réalisation des objectifs du PIAFE



**+67%**

Taux d'évolution des montants validés par la CCG durant les 5 premiers mois de l'année 2021 (passant de 280 MDH à 469 MDH, soit 190 MDH additionnels)

Cette évolution témoigne d'une bonne dynamique dans la réalisation des objectifs du PIAFE



**4%**

Seulement de bénéficiaires ayant le statut de l'auto-entrepreneur ont pu bénéficier du financement du programme (durant le 1er trimestre 2021) VS 6% en 2020

Ce faible taux témoigne de la difficulté d'accès au financement pour cette catégorie d'entrepreneur



**35%**

Des dossiers validés par la CCG au niveau régional concernent le produit Al Moustatmir al Qarawi. La région préserve sa part de marché nationale (22% en nombre de bénéficiaires et 19% en montants dans le financement du produit AMAQ durant les 5 premiers mois de l'année 2021).

Ce taux confirme la prédominance de l'activité agricole au niveau régional et l'engouement des porteurs de projets issus du monde rural pour le PIAFE

Source : CCG



## Indicateurs de suivi accompagnement/financement (2/2)

La consolidation et l'analyse des données transmises par la Caisse Centrale de Garantie (CCG) permettent de formuler les conclusions suivantes :

**7 393**

### Postes d'emploi prévus au niveau de la région depuis le lancement du programme

Ces prévisions prometteuses enregistrées depuis le lancement du programme concernent 49% des projets dans le monde urbain et 51% dans le monde rural. Cette tendance confirme la vocation agricole de la région.

**200  
KDH**

### Moyenne des montants accordés aux bénéficiaires durant les 5 premiers mois de l'année 2021

Cette moyenne a évolué durant les 5 premiers mois de 2021 par rapport à la moyenne enregistrée fin 2020 (150 KDH).

**2%**

### Seulement des entreprises ont bénéficié du produit Start-TPE (prêt d'honneur)

Les banques sont appelées à :

- Communiquer davantage sur ce produit et l'inclure dans le programme d'investissement des porteurs de projets (financement du BFR)
- Accélérer le déblocage du crédit afin d'atteindre l'éligibilité à ce produit

Point sur le programme de financement INTELEKA à fin Janvier 2021 communiqué par BAM le 09/03/2021

**92%**

### Des montants accordés concernent le financement du cycle d'investissement

Cet indicateur reflète l'esprit du PIAFE, consistant à encourager l'investissement et la création d'entreprise. Ce taux peut être amélioré davantage pour répondre aux besoins des porteurs de projets, particulièrement les projets à faible montant de crédit et les activités nécessitant des charges d'exploitation importantes comme les activités de commerce et services

Source : CCG

09

# Principales contraintes recensées et modalités de traitement



## Modalité de traitement des contraintes recensées par les partenaires du programme

Type de contrainte		Impact sur le traitement du dossier	Propositions du comité PIAFE du 07/06/2021	Statut
Financement	Exigence d'un statut juridique avant le dépôt du dossier de financement	Élevé	Mettre en place une charte entre les banques de la Région qui définit et standardise les modalités de traitement des dossiers dans le cadre du PIAFE (support, plafonds, niveaux d'expérience exigés, etc), tout en prenant en considération les particularités de chaque banque	À examiner par le comité
	Exigence d'un apport en nature	Très élevé		
	Exigence du central de bail	Moyen		
	Refus de financement de certains projets en absence du support foncier notamment les projets basés sur des terrains collectifs	Moyen		
	Plafonnement des montants accordés	Faible		
	Réticence de financement des projets relatifs aux secteurs jugés risqués (tourisme, commerce, négoce, transport...)	Moyen		
	Exigence d'expérience	Moyen		
Accompagnement	Suivi des bénéficiaires	Moyen	Lancer des enquêtes auprès des bénéficiaires du programme afin d'identifier les difficultés rencontrées dans la phase post-financement	À examiner par le comité
	Faible couverture territoriale, notamment les provinces rurales	Élevé	-	-
	Insuffisance des ressources en charge de l'accompagnement des porteurs de projets	Moyen	-	-
	Non implication des représentations professionnelles (chambres professionnelles, fédérations, associations...)	Moyen	-	-
Gouvernance & communication	Non communication des réalisations du programme	Élevé	Partager les réalisations du programme selon le tableau de bord (TDB) présenté lors de la première réunion du comité PIAFE le 17/06/2020, tout en respectant la réglementation en vigueur	À examiner par le comité
	Non communication des motifs de rejet	Très élevé	-	-
	Non définition des objectifs du programme à échelle régionale	Moyen	-	-



10

# Suivi des actions d'amélioration de l'offre d'accompagnement



## Tableau de bord de suivi au 30/06/2021 (1/2)

Actions d'amélioration	État d'avancement	Date de début	Date de fin	Objectifs	Résultats	Observations
Mise en place d'un modèle de Business Plan uniformisé	Réalisé	Décembre 2020	Février 2021	Modèle validé auprès de 4 Banques	Modèle validé par 3 banques	- Un BP unifié et simplifié a été élaboré et mis à la disposition des porteurs de projets
Mise en place d'une convention de partenariat CRI-BDA	Réalisé	Décembre 2020	Juin 2021	45 entreprises à accompagner / 40 Projets innovants	<ul style="list-style-type: none"> <li>30 entreprises à accompagner</li> <li>60 projets innovants</li> <li>7 projets finalistes participants au hackathon national</li> <li>Premier prix décerné à un candidat de la région</li> </ul>	Lancement de deux programmes d'accompagnement : - Club de l'entrepreneuriat : pour les TPME - SMART BANK : pour les projets innovants
Revue du champs d'application de la convention CRI-Dar Al Moukawil (DAM)	En cours de réalisation	Décembre 2020	Mai 2021	5 Projets structurés par semaine	-	- Des actions d'accompagnement ont été mises en place par le CRI-FM et DAM afin d'élargir le champ d'intervention et faire bénéficier un maximum de porteurs de projets de cet accompagnement
Mise en place du programme d'accompagnement intégré de bout en bout « AFWAJ » (partenariat CRI FM-* ANAPEC-BP-FCE)	Réalisé	Janvier 2021	Décembre 2021	500 porteurs de projets à accompagner par an, soit 125 par trimestre	<ul style="list-style-type: none"> <li>143 porteurs de projets accompagnés pour la promotion 1 (87 dossiers montés)</li> <li>134 porteurs de projets accompagnés pour la promotion 2 (70 dossiers montés)</li> </ul>	<ul style="list-style-type: none"> <li>Convention signée le 17 Mars 2021</li> <li>Présélection de 170 candidats pour la 2ème promotion</li> <li>Clôture du programme des formations le 25 Juin 2021</li> <li>Lancement officiel de la 3ème promotion du programme le 02 Juillet 2021</li> </ul>



## Tableau de bord de suivi au 30/06/2021 (2/2)

Actions d'amélioration	État d'avancement	Date de début	Date de fin	Objectifs	Observations
Mise en place d'une convention de partenariat entre le CRI-FM/CDM et l'Association ESPOD (Association Marocaine pour la Promotion de l'Entrepreneuriat Féminin)	<b>En cours de préparation</b>	Juillet 2021	Décembre 2021	<ul style="list-style-type: none"> <li>Promotion de l'entrepreneuriat féminin</li> <li>Accompagnement de 150 femmes entrepreneurs</li> </ul>	<ul style="list-style-type: none"> <li>Une convention sera signée lors du présent comité</li> </ul>
Incubation et parrainage	<b>En cours de préparation</b>	Janvier 2021	Mai 2021	<ul style="list-style-type: none"> <li>Deux Incubateurs à mettre en place au niveau de la région</li> </ul>	<ul style="list-style-type: none"> <li>Discussions en cours avec Maroc PME pour la mise en place d'un incubateur/accélérateur</li> <li>Discussions en cours avec UEMF pour la mise en place d'un incubateur industriel</li> </ul>
Labélisation des cabinets de conseil et de structures d'accompagnement	<b>En cours de préparation</b>	**	**	-	Un projet de labélisation des Structures d'Accompagnement de l'Entrepreneuriat SAE est en cours de préparation au niveau national
Mise en place d'un réseau d'experts régional	<b>En cours de préparation</b>	Février 2021	Septembre 2021	-	<ul style="list-style-type: none"> <li>Un listing des partenaires potentiels a été arrêté</li> <li>Un appel à manifestation d'intérêt sera lancé</li> </ul>



## 11

Matrice d'offre  
d'accompagnement

## Une offre d'accompagnement à développer

	Porteurs de projets	TPE	Coopératives	Jeunes diplômés	Start-ups	Agriculteurs / Exploitants agricoles	Entreprises exportatrices vers l'Afrique	Femmes entrepreneurs	Couverture	
									Conventions mises en place / Programmes	Partenariats à développer
<b>Sensibilisation et information sur le PIAFE</b>	✓	✓	✓	✓				✓	CRI-ANAPEC-BP-FCE CRI-CDM-ESPOD	
<b>Entretien de positionnement</b>										
• Évaluation du profil et des capacités d'entreprendre et sélection des candidats	✓	✓	✓					✓	CRI-ANAPEC-BP-FCE CRI-CDM-ESPOD	
• Encadrement et mise au point de l'idée de projet										
<b>Accompagnement préfinancement</b>										
• Aide au montage du Business Plan et du Business Model	✓	✓	✓	✓				✓	DRI-ANAPEC-BP-FCE CRI-CDM-ESPOD	
• Évaluation du BP										
• Aide au montage du dossier de crédit										
<b>Formation sur des modules de l'entrepreneuriat</b>										
• Gestion de la trésorerie										
• Démarches de création d'entreprise										
• Développement de l'activité	✓	✓	✓					✓	DRI-ANAPEC-BP-FCE CRI-BGA CRI-CDM-ESPOD	
• Accès aux marchés										
• Étude de marché (étude technique, plan marketing, étude financière)										
• Design Thinking et élaboration du Business Model		✓								CRI-BGA
• Techniques de vente en ligne et exploitation des réseaux sociaux		✓	✓							DRI-APEDI
<b>Incubation</b>	✓	✓	✓	✓	✓			✓		DRI-UENF DRI-Morec PME
<b>Accompagnement post-financement</b>										
• Networking et rencontres BtoB	✓	✓	✓	✓				✓	DRI-ANAPEC-BP-FCE CRI-CDM-ESPOD	
• Accès au marché										
• Suivi et aide à la pérennisation										
							AWB		Partenaires identifiés pour un accompagnement ciblé	



12

## Recommandations



## Tableau de bord de suivi mensuel (1/4)

Mise en place d'un Tableau de Bord du PIAFE régional afin de suivre le déploiement du programme et s'assurer de la mise en œuvre des actions d'accompagnement au profit des porteurs de projets :

### Tableau de bord du PIAFE\* – Région Fès-Meknès au XX/XX/2021

#### Financement <sup>(1)</sup>



XXX

Nombre de dossiers de financement soumis par les porteurs de projets



XXX

XX %

Nombre de dossiers de financement validés par les banques



XXX

XX %

Nombre de dossiers dont le financement a été débloqué par les banques



XXX MDH

Montant des fonds débloqués



XX JOURS

Délai moyen de validation des dossiers de financement



XX JOURS

Délai moyen de de débloqué des fonds

#### Accompagnement <sup>(2)</sup>



XXX

Nombre de visiteurs reçus



XXX

Nombre de sessions d'information dispensées



XXX

Nombre de sessions de formation dispensées



XXX

Nombre de porteurs de projets formés



XXX

Nombre d'entretiens individuels réalisés



XXX

Nombre de dossiers de financement accompagnés

\* Les données du TDB seront renseignées à partir d'un canevas à remplir par les différentes parties prenantes

(1) : à renseigner par les banques, CCG, BAM

(2) : à renseigner par le CRI, l'OFPPPT, l'ANAPEC, banques, CGEM (et tout autre organisme d'accompagnement identifié)



## Création de Task Forces intervenant sur les 3 étapes clés de cycle de vie des projets (2/4)



## Missions

- Recherche, identification et intégration de nouveaux partenaires d'accompagnement (universités, associations professionnelles, etc.)
- Identification des difficultés rencontrées par les porteurs de projets durant les différentes phases du cycle de vie
- Développement d'offres d'accompagnement adéquates aux besoins identifiés (formation, aide au montage du BP, incubation, première commande, etc.)
- Mise en place d'un processus de suivi pour les bénéficiaires du programme
- Communication, networking, organisation de rencontres

## Cibles

- Lauréats de l'OFPPT
- Porteurs de projets de l'ANAPEC
- Adhérents CGEM

## Partenaires



## Organisation d'un forum INTELAKA dédié aux TPME en septembre 2021 (3/4)

### Objectifs



#### Communiquer

Sur la dynamique entrepreneuriale de la région et les réalisations du programme INTELAKA



#### Échanger

Autour des bonnes pratiques relatives à l'accompagnement des cibles du programme



#### Étudier

Les perspectives de développement des TPME au niveau de la Région



## Organisation d'un forum INTELAKA dédié aux TPME en septembre 2021 (4/4)

### PARTICIPANTS

- 01 WILAYA
- 02
- 03
- 04 TRIBUNAL DE COMMERCE
- 05 UNIVERSITÉS
- 06 CHAMBRES PROFESSIONNELLES
- 07 STRUCTURES D'ACCOMPAGNEMENT À L'ENTREPRENEURIAT
- 08 TPME

### PANELS & ATELIERS

- Thème** ▶ Programme INTELAKA : bilan, perspectives et leviers de développement
- Panels** ▶ L'innovation, moteur de développement de la TPME  
▶ Spécificités de la TPME rurale et rôle dans l'inclusion économique  
▶ Impact de l'environnement des affaires sur le développement de la TPME
- Rencontres B to B** ▶ Ateliers et workshops



المركز الجهوي للاستثمار فاس مكناس  
Centre Régional d'Investissement Fès - Meknès

**MERCI**  
pour votre **attention**

---



05 35 65 20 57



info@fesmeknesinvest.ma

[www.fesmeknesinvest.ma](http://www.fesmeknesinvest.ma)

